



Dům dětí a mládeže, Poláčkovo náměstí 88, 516 01 Rychnov nad Kněžnou

IČO: 71235698 tel.: +420 494 535 680 mob.: 777 423 686 mail: reditelna@ddmrk.cz
DS: w9bkjwg

ŠKOLNÍ VZDĚLÁVACÍ PROGRAM
Děčka – Domu dětí a mládeže v Rychnově nad Kněžnou



Dům dětí a mládeže, Poláčkovo náměstí 88, 516 01 Rychnov nad Kněžnou

IČO: 71235698 tel.: +420 494 535 680 mob.: 777 423 686 mail: reditelna@ddmrk.cz
DS: w9bkjwg

ŠKOLNÍ VZDĚLÁVACÍ PROGRAM

Předkladatel:

DŮM DĚTÍ A MLÁDEŽE
POLÁČKOVO NÁMĚSTÍ 88
516 01 RYCHNOV NAD KNĚŽNOU

Ředitelka: Bc. Miluše Barvířová

IČO: 71235698

Telefon: 494 535 680

Web: www.deckoviny.cz

E-mail: reditelna@ddmrk.cz

Zřizovatel:

MĚSTO RYCHNOV NAD KNĚŽNOU

Platnost dokumentu od: 1. 12. 2007

Aktualizace: 17. 3. 2020

Podpis ředitelky:

Razítko školského zařízení:

Charakteristika zařízení:

Děčko – Dům dětí a mládeže v Rychnově nad Kněžnou je školské zařízení, nabízející služby v oblasti výchovy, zájmového vzdělávání a osvěty pro širokou veřejnost. Zřizovatelem DDM, jako příspěvkové organizace s právní subjektivitou, je Město Rychnov nad Kněžnou. Dle usnesení Zastupitelstva města Rychnova nad Kněžnou ze dne 6. září 2004 zřizuje město Rychnov nad Kněžnou s účinností od 1. ledna 2005 příspěvkovou organizaci s názvem: Dům dětí a mládeže, Rychnov nad Kněžnou, Poláčkovo náměstí 88. Děčko svou činností přináší užitek dětem, mládeži a rodičům a naplňuje potřeby a trendy města Rychnova nad Kněžnou, kraje Hradec Králové a MŠMT. Aktivitu zajišťuje odborně a pedagogicky připravený tým s pozitivním vztahem k životnímu prostředí a tradicím regionu.

Cílem všech aktivit Děčka je pestrá nabídka činností pro děti, mládež a dospělé ve volném čase, aktivní zapojení do alternativních způsobů výuky a naplňování zásad rozvoje ve městě i v regionu.

Děčko působí ve městě s 11 tis. obyvateli. Svými aktivitami zasahuje a působí také v mikroregionu Rychnovska a Hradeckého kraje. Má velmi dobrou spolupráci a podporu v rychnovské radnici a řadě subjektů ve městě, spolupracuje s neziskovými organizacemi a s médii.

Školské zařízení s právní subjektivitou Dům dětí a mládeže Rychnov nad Kněžnou je střediskem volného času dětí a mládeže se širokou zájmovou působností. Svými aktivitami splňuje požadavky definované zřizovací listinou.

Celková kapacita dětí a mládeže v pravidelné zájmové činnosti je 1 500 osob. V současnosti je otevřeno přes 150 zájmových útvarů. V příležitostné zájmové činnosti včetně aktivit pro dospělé je celková kapacita DDM cca 25 tisíc osob. Každoročně uspořádá nad 300 akcí pro veřejnost. DDM se organizačně a personálně podílí na spontánních činnostech a na odborné pomoci školám, školským zařízením a občanským sdružením.

Pravidelnou zájmovou činnost DDM uskutečňuje zejména v těchto zájmových oblastech – technické a polytechnické, přírodovědné, estetické, hudební, společenskovední, sportovní a turistické, taneční a pohybové, pro předškoláky,

oddělení pro mládež, adrenalinové aktivity, aktivity pro dospělé a seniory. Základ činnosti probíhá v budově na Poláckově náměstí, v případě pohybových a sportovních zájmových útvarů v pronajatých prostorách základních a středních škol města. Letní táborová činnost je realizována na smluvně zajištěných zařízeních. Materiální zabezpečení je odpovídajícího typu zařízení a je obnovováno podle možností.

Hlavní oblasti a formy činnosti Děčka:

Svou zájmovou činnost vyvíjí především v těchto oblastech: technická a polytechnická, přírodovědná, estetická, rukodělná, výtvarná, keramická, sportovní, adrenalinové aktivity, pohybová a taneční, hudební, práce s předškoláky, pro mládež, pro dospělé a seniory. Činnost Domu dětí a mládeže je přesně vymezena vyhláškou MŠMT 74/2005 Sb. Vyhláška o zájmovém vzdělávání.

Děčko nabízí mnoho forem trávení volného času.

- pravidelná zájmová činnost – *kroužky, kluby a kurzy*
- příležitostná zájmová činnost, vč. aktivit pro zdravotně postižené děti a mládež – *programová odpoledne ke Dni Země, ke Dni Děti, českým tradicím, zapojení do kulturně společenských akcí ve městě (Čertovské dovádění, Čarodějnice, Mezinárodní den rodin, Rychnovský jarmark, Vánoční jarmark, ...), exkurze atd.*
- prázdninová a víkendová činnost – tábory, víkendové programy, odborná soustředění apod.
- individuální práce s talenty – individuální konzultace, vedení individuálních seminárních a soutěžních prací, Galerie „Na schodech“, taneční soutěže „O Kryštofa a Kryštůfka“ atd.
- organizace soutěží – recitace, výtvarné, fotografické, taneční, rodiče s dětmi, přírodovědné a literární soutěže
- spontánní činnost – přístup do kluboven a do heren, studentský klub „EDS-ka“, malá posilovna, ...atd.
- poskytování odborné a vzdělávací pomoci pro MŠ, ZŠ, SŠ a zapsané spolky – *semináře, besedy, praktické dílny, poskytování praxí, metodická a odborná činnost, školy v přírodě, výlety, zážitkové kurzy, ... atd.*

- poskytování materiální pomoci – knihy, ozvučení akcí, startovní čísla, stojany, nástěnky, stoly, židle, knihy, hodnotící čísla a tabulky, podium, stativy, fotoaparát, videokamera, kostýmy, kulisy, knihy... atd.
- hlavním úkolem Děčka – DDM je ve školním roce zabezpečení odpovídající nabídky volnočasových aktivit pro děti a mládež z Rychnova nad Kněžnou a okolních obcí. Nábor dětí do pravidelné zájmové činnosti byl realizován na základě informačních letáčků, návštěvy škol, zveřejnění v novinách, na našich stránkách (www.ddmrk.cz, Facebook, Instagram) a na plakátovacích plochách

Vize organizace:

Chceme vytvořit prosperující, ekonomicky zabezpečenou a profesionálně řízenou instituci s promyšleným marketingem a fundraisingem s dobrým zázemím a moderním vybavením. Děčko – DDM Rychnov nad Kněžnou

Cílové skupiny:

- děti mateřských škol (3–6 let)
- děti základních škol (6–15 let)
- studenti a mládež (16–26 let)
- zdravotně postižené děti a mládež
- dospělí
- senioři
- pro těhotné ženy a matky na mateřské dovolené
- rodiče s dětmi
- učitelé MŠ, ZŠ a SŠ, vychovatelky ŠD a ŠK
- neziskové organizace
- externisté DDM a dobrovolní pracovníci
- sponzoři, firmy, zřizovatel, donátoři

Pravidelná zájmová činnost

Pravidelná zájmová činnost je realizována v zájmových kroužcích, klubech a kurzech. Nabídka kroužků na nový školní rok je veřejnosti nabízena během měsíce září, nabídkové letáky jsou roznášeny do škol během prvního týdne v měsíci září, dále na internetových stránkách www.ddmrk.cz, na facebooku, na vývěškách a nástěnkách (přímo v Děčku, ve školách), rozdávány při příležitosti „Dnu otevřených dveří“, dále byla nabídka zájmových kroužků prezentována v denním tisku a na plakátových vývěškách. Zápis probíhá během měsíce září a druhý probíhá během měsíce ledna. Nabídka vychází ze zájmu a požadavků dětí, mládeže a rodičů a personálních i prostorových možností Děčka. Činnost aktivit probíhá od září do poloviny června, příp. o letních prázdninách (soustředění, tábory).

Trvalý důraz je kladen na kvalitu obsahového a organizačního zabezpečení a práci s vedoucími. Vedením kroužků jsou ve většině případů pověřováni odborně připravení vedoucí. Děčko poskytuje vedoucím metodickou pomoc, literaturu, vybavení a připravuje vzdělávací programy.

Cílem pravidelné zájmové činnosti Děčka je poskytovat dětem, mládeži i dospělým zájemcům pestrou nabídku volnočasových aktivit.

Přehled pravidelné zájmové činnosti DDM. (pozn. **Červeně** je vyznačena změna zřizovatele a personálního týmu.)

Rok	Počet ZÚ	Počet účastníků	Počet ext. pracovníků
2003/2004 – 1. pol.	46	554	20
2003/2004 – 2. pol.	35	367	20
2004/2005 – 1. pol.	45	429	23
2004/2005 – 2. pol.	66	639	29
2005/2006	78	887	26
2006/2007	87	1066	33

2007/2008	93	1087	39
2008/2009	97	1098	41
2009/2010	102	1104	50
2010/2011	124	1256	56
2011/2012	112	1144	59
2012/2013	118	1128	60
2013/2014	110	1089	52
2014/2015	151	1332	72
2015/2016	137	1327	68
2016/2017	141	1292	73
2017/2018	172	1398	74
2018/2019	146	1386	58
2019/2020	150	1330	68
2020/2021	133	1141	69

Příležitostná zájmová činnost

Děčko připravuje kulturní programy, společenské akce a programová odpoledne pro děti a mládež, rodiče s dětmi a dospělí. Důraz je kladen na propagaci, dobré organizační a personální zajištění a důsledné vyhodnocení.

Děčko připravuje programy pro děti a mládež vycházející z lidových tradic a zvyků, např. Vánoční a Velikonoční dílničky, pečení perníčků, Slet čarodějnic, Čerti apod. Dále pořádá velké akce jako např. Den Země, Den dětí, Karneval, taneční soutěž – O Kryštofa a Kryštůfka, O rychnovský pohárek, O rychnovský taneček, Setkání rytířů a princezen, Závěrečná show. Děčko se podílí i zapojuje jako spolupořadatel do významných akcí ve městě...

Akce jsou prezentovány a propagovány v celkovém měsíčním přehledu, který je na webových stránkách DDM na adrese www.deckoviny.cz, facebook, výlepových

plochách, širší prezentace v tisku – Rychnovský zpravodaj, Orlický týdeník, Noviny Rychnovska a dalších médiích.

Akce jsou připravovány podle jednotné osnovy (tzn. organizační zajištění akce – je určena jedna pověřená osoba, která za akci zodpovídá – garant akce), vše je projednáno na pracovních poradách (převážně pondělí). O konání a počtu účastníků, materiálu, příjmech a výdajích na akci je vedena objektivní evidence (POZ).

Příležitostná zájmová činnost zahrnuje nabídku organizovaných příležitostných nebo cyklických akcí výchovně vzdělávacího nebo rekreačního charakteru. Cílem příležitostné zájmové činnosti Děčka je zapojit děti a mládež, jenž nevyhledávají pravidelnou zájmovou činnost. Příležitostné aktivity jsou také významnou formou prezentace Děčka na veřejnosti.

Prázdninová a víkendová činnost

V období prázdnin, v průběhu školního roku i o hlavních prázdninách, zajišťuje pobytové a příměstské tábory, odborná soustředění, víkendové pobyty, výlety, táboření. Nabídka je určena členům pravidelných zájmových aktivit a široké veřejnosti. Letní tábory jsou považovány za vyvrcholení celoroční činnosti kroužků a klubů a zároveň možnosti, jak získat děti pro pravidelnou zájmovou činnost. Nabídka na léto se chystá již od ledna a přihlášky se vybíraly od února. Všichni hlavní vedoucí táborů, někteří oddílový vedoucí a ped. zaměstnanci prošli jak školením hlavních vedoucích táborů, tak kurzem zdravotníka zotavovacích akcí. Oddílový vedoucí i instruktoři jsou pečlivě vybírání z řad studentů škol a stálých spolupracovníků DDM, dále byli proškoleni o bezpečnosti práce s dětmi před zahájením táborů. V červnu jsou programy táborů na poradě projednávány a schvalovány vedením DDM.

Individuální práce

Individuální práci je systematická práce s talentovanými dětmi a mládeží. Je realizováno zejména vyhledáváním a podporou talentovaných dětí (Galerie na schodech, taneční soutěže, internetové soutěže, ...), vytvářením speciálních zájmových kroužků a klubů (sportovní příprava – gymnastika, taneční skupiny, výuka na hudební nástroje apod.), odborným poradenstvím (konzultace k SOČ, seminárním

a studentským pracím apod.), organizováním vzdělávacích akcí, odborných soustředění (taneční soustředění, semináře, besedy s odborníky apod.)

Soutěže a přehlídky

Děčko připravuje, organizuje a materiálně i personálně zajišťuje soutěže:

- okresní kola
- oblastní kola
- krajská kola
- celorepubliková

Spontánní činnost

Spontánní činností je jednorázová i průběžná nabídka aktivit a činností, volně a nezávazně přístupných všem zájemcům, bez pevného řádu a časového vymezení a za nepřímého pedagogického působení, avšak za dodržení vnitřních pravidel.

Děčko v rámci spontánních činností nabízí např.:

- klubovny Děčka v budově
- zookoutek v Děčku
- počítač s přístupem k internetu
- posilovnu – „Posilovačka“
- studentský klub Théčko
- výstavy v „Galerii na schodech“
- otevřené hřiště na Poláckově náměstí
- taneční sálek v DDM
- herna pro předškolní děti s rodiči
- možnost prezentací a vystoupení v rámci akcí pro veřejnost
- konzultační, metodickou a poradenskou činnost apod.

Další aktivity

Pro školy, neziskové organizace i podnikatelské subjekty zajišťuje Děčko zábavné, relaxační výchovně vzdělávací programy pro děti, mládež i dospělé, vč. technického zázemí (např. ozvučení, moderování, vystoupení), pronájmy místností.

Spolupráce

Děčko při své činnosti spolupracuje se všemi školami a školskými zařízeními na území města Rychnov nad Kněžnou i mimo město, neziskovými organizacemi, úřady na místní i regionální úrovni, podnikatelskými subjekty a jednotlivci.

Cílem je aktivní komunikace, otevřená a partnerská spolupráce.

Propagace na veřejnosti

- Výroční zpráva DDM – výroční zprávy jsou vydávány za kalendářní rok a jejich smyslem je objektivně informovat o skutečných aktivitách pro děti, veřejnost i pedagogy, projektech, příjmech a výdajích Děčka, o partnerských a spolupracujících organizacích.
- Spolupráce s médii – Děčko pravidelně udržuje kontakt s Novinami Rychnovska, Rychnovským zpravodajem, Orlickým týdeníkem, kabelovou televizí v RK apod. (Cílem je aktuálně a pravdivě informovat média o probíhajících aktivitách v DDM.
- Další propagační aktivity – Děčko pravidelně informuje veřejnost o svých aktivitách prostřednictvím plakátů, které jsou umístovány do vývěsních skříněk u budovy DDM, nástěnek ve školách a plakátovacích plochách ve městě a formou informačních letáčků v Informačním centru města Rychnov nad Kněžnou (ICM) a nabídkových letáčků, které jsou přímo distribuovány tak, aby je do ruky dostalo každé dítě i rodič (na ZÚ, na recepci, na akcích, ve škole, v poštovních schránkách apod.)

- webové stránky [www. deckoviny.cz](http://www.deckoviny.cz), facebook, Instagram– průběžně aktualizovány

Konkrétní cíle vzdělávání

Dlouhodobé cíle

Dlouhodobé cíle vycházejí především z dlouhodobého záměru vzdělávání a rozvoje vzdělávací soustavy MŠMT a z dlouhodobého záměru vzdělávání a rozvoje vzdělávací soustavy v našem městě Rychnově nad Kněžnou (RK). V současnosti kromě našeho DDM (zřizováno Městem Rychnov nad Kněžnou) pracuje na území Rychnova nad Kněžnou přibližně 50 občanských sdružení, o jejichž činnosti nevede nikdo záznamy. Činnost občanských sdružení zaměřená na volnočasové aktivity dětí a mládeže i činnost domu dětí a mládeže (DDM) je finančně podporována Městem RK formou grantů každoročně vyhlášených v rámci celoměstských programů podpory využití volného času dětí a mládeže na území města a přilehlého okolí. Dům dětí a mládeže tvoří základní strukturu pro nabídku mimoškolních aktivit pro děti a mládež na území města. Součástí DDM se postupně stal studentský klub "EDS-ka", kde jsou především aktivity dobrovolníků ze zahraničí EDS v rámci projektu Erasmus +, do nichž spontánně přichází mládež, která nemá zájem o organizovanou nabídku. Tato nová forma práce se staršími dětmi a mládeží byla vyvolána poptávkou v důsledku měnícího se způsobu trávení volného času mladou generací. Výrazně se zlepšila informovanost veřejnosti a propagace DDM a jejich nabídky využitím internetu v informačním centru Domu dětí a mládeže, organizací velkých společných prezentačních akcí (týden otevřených dveří, výstava z činnosti na MÚ, prezentace na CVVZ-kách, ...atd.) a také zvýšeným úsilím jednotlivých oddělení, která každý měsíc seznamují veřejnost v místě působení se svou nabídkou příležitostných akcí na letácích a plakátech, na vývěškách i v místním zpravodaji či novinách.

Vybrané priority Děčka – DDM Rychnov nad Kněžnou v oblasti činnosti

a) další zefektivňování činnosti a vyšší míra využití tohoto zařízení mládeží za daných ekonomických podmínek při zachování jejich specifík, zavádění nových prvků a přitažlivějších forem práce se staršími dětmi a mládeží, rozšiřování jednorázových aktivit

- b) další zajišťování kvalitní propagace činnosti DDM zabezpečujících nabídku v oblasti mimoškolní činnosti dětí, a zvláště dospívající mládeže
- c) zvyšování kvalifikace pedagogických pracovníků a sledování jejich práce směrem k zavádění nových prvků a forem práce s dětmi a především s mládeží
- d) rozvoj mezinárodních aktivit, výměn dětí a mládeže, spolupráce s organizacemi dětí a mládeže zemí EU a jiných.
- e) zachování výše příspěvků na úhradu nákladů na činnost ze strany účastníků tak, aby účast na činnostech poskytovaných DDM nebyla limitována finančními a sociálními možnostmi účastníků.

Cíle zájmového vzdělávání

Obecné cíle vycházejí z § 2 odst.2 školského zákona a v DDM jsou jimi zejména:

- a) rozvoj osobnosti člověka, který bude vybaven poznávacími a sociálními způsobilostmi, klíčovými kompetencemi, mravními a duchovními hodnotami pro osobní a občanský život, výkon povolání nebo pracovní činnosti, získávání informací a učení se v průběhu celého života,
- b) pochopení a uplatňování zásad demokracie a právního státu, základních lidských práv a svobod spolu s odpovědností a smyslem pro sociální soudržnost,
- c) pochopení a uplatňování principu rovnosti žen a mužů ve společnosti,
- d) utváření vědomí národní a státní příslušnosti a respektu k etnické, národnostní, kulturní, jazykové a náboženské identitě každého,
- e) poznání světových a evropských kulturních hodnot a tradic, pochopení a osvojení zásad a pravidel vycházejících z evropské integrace jako základu pro soužití v národním a mezinárodním měřítku,

f) získání a uplatňování znalostí o životním prostředí a jeho ochraně vycházející ze zásad trvale udržitelného rozvoje a o bezpečnosti a ochraně zdraví

Obecné cíle:

Cílem zájmového vzdělávání v podmínkách DDM Rychnov nad Kněžnou není osvojování co největšího objemu faktů, ale získávání klíčových kompetencí jako vyváženého souboru vědomostí, dovedností, schopností, postojů a hodnot, důležitých pro osobní rozvoj a uplatnění každého člena společnosti. V tomto pojetí zaměříme naše aktivity na směřování ke komplexnějším a prakticky zaměřeným dovednostem, se kterými je možné uspět jak ve známých situacích, tak v situacích nových, na základě vlastní aktivity, sebeuvědomění a spolupráce. Zájmovým vzděláváním, uskutečňovaným v DDM Rychnov nad Kněžnou chceme navozovat nejen pracovní a učební úspěšnost, ale také vytvářet záruky psychické pohody, sociální způsobilosti a stability člověka jako člena společnosti v současném i budoucím velmi dynamickém a mnohdy rozporném světě.

V zájmovém vzděláváním chceme využívat moment dobrovolnosti, který je charakteristickým prvkem pro účastníky zapojené do této formy vzdělávání a umožňuje snazší a účinnější kontakt s lektorem, vedoucím, pedagogem a ve svém důsledku i rychlejší a hlubší osvojování si nových poznatků, vědomostí, dovedností a návyků. Ve své nabídce nechceme konkurovat specializovaným zařízením školským i jiným, jejichž činnost směřuje k získání vyšší kvalifikace nebo profesní odbornosti. V duchu filozofie udržitelného rozvoje chceme prostřednictvím účasti v zájmovém vzděláváním v jeho účastnících podporovat vědomí, že pocit harmonie a spokojenosti je třeba nacházet ve vlastní tvořivé činnosti, nikoli v hromadění materie kolem nás. Cílem zájmového vzděláváním v DDM je spokojený, vyrovnaný člověk, který si nové poznatky osvojil při aktivitě, jež mu přinesla i citový, sociální a etický rozvoj, v prostředí, podmínkách a při použití metod, které mu jsou příjemné a nestresují jej. Za potenciálního účastníka zájmového vzděláváním považujeme kohokoli, bez ohledu na věk, pohlaví, sociální poměry, dosažené vzdělání, místo trvalého pobytu, kdo svůj zájem deklaruje v řádně vyplněné a v termínu podané přihlášce do zájmového vzděláváním.

Konkrétní - krátkodobé cíle

Konkrétní – krátkodobé cíle jsou podrobně rozpracovány v celoročním plánu činnosti ZÚ na příslušný školní rok. Základním krátkodobým cílem zájmového vzdělávání v DDM je rozvoj klíčových kompetencí, které lze souhrnně definovat: Umím aktivně a smysluplně naplňovat svůj volný čas a rozvíjet tak dále svůj zájem a nadání".

Účastník vzdělávání - dítě, žák, student, pedagogický pracovník, popřípadě další osoba tak v různých formách zájmového vzdělávání vytváří zejména následné klíčové kompetence: rozvíjí schopnost aktivního trávení volného času, vybírá přiměřené aktivity ke kompenzaci stresu, vytváří návyky pro udržení zdravého životního stylu, vybírá vhodné způsoby, metody a strategie, plánuje, organizuje a řídí vlastní volný čas, vyhledává a třídí informace vedoucí k výběru vhodných aktivit dle osobních dispozic, rozvíjí své zájmy a záliby, umí říci ne na nevhodné aktivity, umí vhodně relaxovat, pracovní nasazení a stres dokáže kompenzovat vhodnými a kvalitními aktivitami, rozvíjí a vede profesní orientaci, odbornost, talent, vede k seberealizaci, zvyšuje zdravé sebevědomí a prohlubuje sebereflexi.

Lze konstatovat, že již sama skutečnost, že se účastník přihlásí a aktivně se do libovolné formy zájmového vzdělávání zapojuje, je významnou klíčovou kompetencí. Tato skutečnost je podložena tím, že účastník (příp. jeho zákonný zástupce) potvrdí svůj zájem o konkrétní činnost jejím vyhledáním v rozsáhlé nabídce subjektů působících na trhu volného času, čímž prokazuje mj. schopnost práce s informacemi včetně jejich dalšího využití v následné komunikaci s realizátorem, dále orientaci ve městě a v jeho dopravním systému, a při vlastní realizaci pravidelných forem zájmového vzdělávání prokazuje i schopnost udržení svého zájmu po delší časový úsek.

Zájmové vzdělávání zaměříme na tyto základní obory

Cizí jazyky	Využívání informačních a komunikačních technologií, dosažitelnost využití internetu jako moderního prostředku pro pružné získávání informací, pro kontakt s institucemi a úřady	Výchovu ke výtvarné, zdravému umělecké aktivity, životnímu stylu, výchovu, který chápeme jako k vnímání	
		vyvážený stav tělesné, duševní a sociální pohody, sportovní aktivity, taneční a pohybové aktivity, pobyt v přírodě a nácvik patřičných dovedností, outdoor	estetiky, péči o umělecká řemesla, podporu rozvoje krajkářství

Při naplňování a realizaci základních oborů zájmového vzdělávání budeme průběžně uplatňovat

- Výchovu k profesní orientaci
- Osobnostní a sociální výchovu, enviromentální výchovu
- Výchovu k občanství a demokracii
- Výchovu k evropským souvislostem
- Výchovu k rovným příležitostem

V zájmu rozvoje a motivace talentovaných jedinců v našem regionu budeme i nadále realizovat soubor soutěží a přehlídek, určených pro žáky základních a středních škol.

Cíle Děčka – DDM v Rychnově nad Kněžnou

- Naplňovat očekávání a požadavky města Rychnov nad Kněžnou (zřizovatel), KÚ v Hradci Králové, MŠMT ČR, škol a školských zařízení, veřejnosti.
- Zaměřit se na:
 1. zvýšení počtu pravidelných zájmových aktivit
 2. zajímavé a atraktivní aktivity pro děti, mládež i dospělé
 3. cílovou skupinu dětí a mládež ve věku od 12 do 18 let
 4. spontánní, zejména prázdninové aktivity pro děti a mládež
 5. spontánní, příležitostné a prázdninové aktivity pro rodiny s dětmi
 6. aktivity na otevřeném hřišti v parku na Poláčkově nám.
- Umožnit a podporovat vzdělávání interních pracovníků, dobrovolných a externích spolupracovníků Děčka s důrazem na jejich pedagogický, odborný i osobnostní růst.
- Rozvíjet spolupráci se základními školami ve městě i okolí, zejména školními kluby.
- Zatraktivnění tradičně pořádaných akcí (Den dětí, Čertovské dovádění, Slet čarodějnic apod.)
- Nadále pracovat na public relations a pozitivní image DDM

Vnitřní směrnice

Vedení DDM průběžně vydává a aktualizuje systém vnitřních předpisů, směrnic a pokynů Děčka. V lednu 2005 byl mimo jiné vydán aktualizovaný Organizační řád DDM, Pracovní řád a Vnitřní řád DDM.

Kontrolní činnost

Pedagogická spočívá:

- v kontrole plnění plánu a termínových úkolů zadaných pedagogickým pracovníkům
- v kontrole činnosti úseků
- v kontrole činnosti zájmových aktivit (hospitační činnost)

- v kontrole akcí

Ekonomická:

- v kontrole peněžního deníku a proplácení faktur
- v kontrole proplácení cestovních náhrad
- v kontrole čerpání rozpočtu (při měsíční uzávěrce)
- v kontrole plnění termínů daných zřizovatelem

Provozní spočívá:

- v kontrole dodržování organizačních a dalších pokynů
- v kontrole objektů
- v kontrole dodržování BOZ a PO

Stanovení vzdělávacích cílů jednotlivých oblastí:

Pravidelná činnost:

Kroužky pro nejmenší

Stanovení cílů, obsahu a činnosti v pravidelné činnosti

1. Výchovně vzdělávací cíl

- harmonický rozvoj dětí
- rozvíjení schopnosti komunikovat s dětmi i dospělými, rozšiřování slovní zásoby, všímat si dění kolem sebe
- přiměřeným a rozmanitým způsobem rozvíjet pohybové, hudební, taneční a výtvarné dovednosti
- vedení k samostatnosti

2. Obsah činnosti

Taneční – pohybová a taneční průprava jednotlivých tanečnicků.

Hudební – hraní na hudební nástroje, hudební nauka

Výtvarné – kreslení, malování, modelování, hry s výtvarnými materiály.

Jazykové – první krůčky v angličtině a dalších jazycích

Tělovýchovné – cvičení, pohybové hry.

Společensko-vědní – chovatelské, deskové hry, ...

3. Očekávané výstupy

- účastník pojmenovává dění kolem sebe
- přijímá a plní svěřené úkoly
- dává věci do souvislosti
- vnímá citlivě okolní skutečnost
- zvládne jednoduché tanečky, výtvarné techniky; naučí se zapískat na flétnu krátké písně, naučí se zahrát jednoduché písně na hudební nástroj, přednést říkadla a básničky; naučí se anglická slovíčka a krátké věty

4. Metody práce

- vysvětlování, komunikace
- soutěž, hra
- pojmenování, poslech
- opakování, napodobování

5. Klíčové kompetence

- Kompetence komunikativní

– dokáže se vyjadřovat a sdělovat své prožitky, pocity a nálady – řečovými, výtvarnými, hudebními, pohybovými prostředky.

- Kompetence k řešení problémů

– řeší problémy, na které stačí, známé a opakující se situace zkouší řešit samo

- Kompetence sociální a personální

i. projevuje ohleduplnost k druhým, rozpozná nevhodné chování, agresivitu; dokáže se prosadit, ale i podřídit při společných činnostech, dodržuje dohodnutá pravidla.

- Kompetence pracovní
– učí se plánovat a organizovat svoje činnosti
- Kompetence k učení – poznává smysl a cíl učení, klade otázky a hledá na ně odpovědi, získané zkušenosti uplatňuje v praktických situacích.

Technické oddělení – technické kroužky

Stanovení cílů, obsahu a činnosti v pravidelné činnosti

1. Výchovně vzdělávací cíl

- vést k rozvoji logického a technického myšlení
- posilovat pozitivní vztah k okolí
- vést k systematické práci
- rozvíjet motorické dovednosti a upevňovat pracovní návyky
- rozvíjet schopnost komunikace
- vést ke schopnosti samostatně pracovat
- rozvíjet estetické cítění a chování
- vést k trpělivosti a vytrvalosti

2. Obsah činnosti

Rozvoj v technických činnostech – modelářství, elektronika a polytechnika. Jednoduché techniky opracování dřeva a dřevěných prvků, sestavování modelů z papíru i jiných materiálů, rozvoj v technice a polytechnice, elektromodelářství, konstruktéři, programování v technických programech, fotografování, ...

3. Očekávané výstupy (po 1 roce činnosti)

Účastník zvládne:

- jednoduché pracovní operace a postupy – stříhání, lepení, ohýbání, tvarování papíru; opracování dřeva – řezání, šroubování, spojování hřebíky, broušení, natírání, lakování, moření
- práci s předlohou, návodem, jednoduchým náčrtem
- pozná vlastnosti používaného materiálu (papíru, dřeva apod.)
- používat vhodné pracovní pomůcky
- umí sestavit jednoduché modely stavební modely
- umí základy ovládání počítače a 3D tiskárnu
- umí základy ovládání fotoaparátu či focení
- dokáže přečíst technický výkres a sestavit model

4. Metody práce

Při realizaci cílů jsou využity především interaktivní metody a praktické činnosti. Teoretické informace jsou dětem předkládány prostřednictvím výkladu a názorných ukázek, velký důraz je kladen na praktické zvládnutí jednotlivých činností. Účastníci pracují podle zpracovaných metodických postupů pro jednotlivé činnosti.

5. Klíčové kompetence

- Kompetence k učení – pracuje s učebními materiály a pomůckami, pozná vlastní pokroky, dokáže vyhledávat a využívat informace v praktickém životě, samostatně pozoruje a získané výsledky porovnává.
- Kompetence sociální a personální – účinně spolupracuje ve skupině, podílí se na utváření příjemné atmosféry, chápe potřebu efektivně spolupracovat při řešení daného problému.
- Kompetence pracovní – respektuje, chrání a ocení naše tradice, projevuje smysl pro kulturu a tvořivost, používá bezpečné a účinné materiály, nástroje a vybavení, dodržuje vymezená pravidla.

Taneční a pohybové oddělení – taneční a pohybové kroužky

Stanovení cílů, obsahu a činnosti v pravidelné činnosti

1. Výchovně vzdělávací cíl

Seznámit členy s vybranými technikami současného tance a tanečními styly. Vést je k poznání pohybových zákonitostí lidského těla a vztahů jednotlivých jeho částí. Vést členy ke schopnosti sebevyjádření prostřednictvím tance a schopnosti kooperovat s jinými tanečnicí při pohybovém vyjádření zadaného tématu. Umožnit jim porozumět a objevit vlastní pohybové schopnosti a ty rozvíjet. Pomáhat členům indikovat a odstraňovat špatné pohybové návyky. Technicky vybavit členy a připravit je pro případnou interpretaci a tvorbu tanečních představení.

2. Obsah činnosti

Pohybová a taneční průprava jednotlivých tanečniců. Tanec ve dvojicích i skupině. Práce s tempem, s rytmem, s hudbou, používání tanečního pojmosloví.

3. Očekávané výstupy (po 1 roce činnosti)

Zvýšené taneční a pohybové dovednosti členů, nížení obavy z akrobacie, zvýšení pohyblivost celého těla, vyšší koordinace končetin a center pohybu.

Účastník kroužku dovede s pomocí choreografa interpretovat krátké taneční variace. Je schopen samostatného tanečního vyjádření na danou hudbu. Orientuje se v základních tanečních technikách a prvcích. Chápe tanec jako prostředek komunikace mezi lidmi i vyjádření svých pocitů. Používá tanec a pohyb k relaxaci a k udržování svého tělesného zdraví a kondice.

4. Metody práce

Techniky improvizace, kontaktní improvizace, techniky nápodobou, technika ukázky, práce s těžištěm, vahou a rovnováhou. Práce s partnerem či skupinou, a tanečními rovinami. Analýza pohybu z hlediska síly a dynamiky.

5. Klíčové kompetence

Kompetence k učení – členové kroužku rozvíjí dovednost interpretovat krátké

taneční variace, orientují se v základních tanečních technikách a prvcích, motivuje se pro další učení, rozvíjí a prohlubuje dovednosti v procesu tréninků, propojuje je s již nabytými dovednostmi

Kompetence komunikativní – chápou tanec jako prostředek komunikace mezi lidmi a dovedou ho využít k vyjádření svých pocitů, rozumí sdělením prostřednictvím tance

Kompetence pracovní – stanovují si cíle vycházející z potřeb vlastních i potřeb kolektivu, tvořivě přistupují k nácviku tance pro představení, přehlídky a soutěže

Kompetence k řešení problémů – využívá své individuální schopnosti a získané dovednosti při samostatném řešení problémů, orientuje se v nově vzniklých situacích a reaguje na ně

Kompetence sociální a personální – posuzuje své reálné fyzické a duševní možnosti, je schopen sebereflexe

Sportovní oddělení – sportovní kroužky

Stanovení cílů, obsahu a metod práce v pravidelné činnosti

1. Výchovně vzdělávací cíl

- dává možnost zdokonalit svoji obratnost
- učí pracovat se svým tělem (reakce na určité podmínky)
- učí základní názvosloví v určité zájmové oblasti
- dát možnost k rozvoji otevřené komunikace
- rozvíjí schopnost spolupracovat a respektovat úspěchy a neúspěchy vlastní i druhých
- umožnit rozvoj tvořivosti, představivosti, fantazie (kombinace hry)
- podpořit kladný vztah k sportu
- zlepšení vytrvalosti, konvičky
- dává možnost osvojit své role v kolektivu
-

2. Obsah činnosti

- konkrétní trénink
- rozcvičení
- posilování
- protahování, strečink
- získávání orientace v prostoru
- učení se faire play
- získávání nových informací, pravidel, taktik, dovedností,

3. Očekávané výstupy

- účastník zvládne základní prvky cvičení
- účastník bude umět základní techniky a pojmy
- účastník bude ovládat jednoduchou hru a bude chápat jejich principy a důležitost
- bude mít přehled o sportovním náčiní a nářadí, které využívá pro svoje sportovní činnosti a naučí se ho používat v praxi
- naučí se základním postupům a kombinacím při hře
- zlepší svoji vytrvalost
- získá kladný postoj k pohybu
- naučí se rozhodovat sám za sebe a reagovat na situaci ve hře
- učí se týmovosti, rozhodování, práci ve skupině, sebereflexi

4. Metody práce

- klasické (vysvětlování, předvádění a pozorování, práce s náčiním, nářadím, instruktáž, napodobování)
- aktivizující (řešení problému, rozhovor, hra)

5. Klíčové kompetence

- účastník získá kompetence k řešení problémů, komunikativní, pracovní:
- umí samostatně a tvořivě přemýšlet, rozhodovat se, pohybovat se
- naučí se základům sportovního odvětví a umí získané dovednosti využít

- dokáže reagovat na podměty svého těla (hospodaření se svými silami)
- dokáže se orientovat v prostoru
- dokáže spolupracovat s ostatními a respektovat jejich výkony
- získá pozitivní vztah ke sportu
- dokáže trénovat v týmu i samostatně
- naučí se překonávat překážky

Společenskovední oddělení - kluby

Stanovení cílů, obsahu a činnosti v pravidelné činnosti

1. Výchovně vzdělávací cíl

Cílem pravidelné zájmové činnosti je vést účastníky:

- k poznání celé škály rukodělných a řemeslných technik
- k utváření a rozvíjení základních manuálních zručností a vytváření pracovních dovedností a návyků
- k poznání celé škály materiálů, jejich vlastností i technologických a pracovních postupů při práci s nimi
- k tvorbě výrobků různými rukodělnými a řemeslnými technikami
- k rozvoji vlastní fantazie a estetického cítění, fantazie a keativity.
- k dodržování obecných zásad bezpečnosti a hygieny při práci i zásady bezpečnosti a ochrany při práci s nástroji a nářadím, kuchyňským inventářem a spotřebiči

2. Obsah činnosti

- práce s přírodním, tradičním a netradičním materiálem
- příprava pokrmů – studená a teplá kuchyně, pečen a nepečené moučníky (oslavy narozenin, dětské párty)
- tradice – vánoční a velikonoční aranžmá, perníčky
- stolování
- práce s papírem – lepení, stříhání, prostorové vystřihovánky
- drobné techniky – savování, ubrousková technika, savování

- práce s textilem – ruční a strojové šití (přišívání knoflíků, polštářek)
- háčkování – seznámení s technikou a první kroky (řetízek, krátké sloupky)
- vyšívání – stonkový a křížkový steh

3. Očekávané výstupy

Po ukončení školního roku účastník:

- zná další postupy při práci s technikami, které už znají (ani jedna z výše uvedených technik není pro ně nová)
- prakticky zvládá nové postupy a probrané techniky při výrobě konkrétních výrobků
- umí výtvarně a tvořivě jednotlivé techniky zpracovat
- umí aplikovat naučené při vlastní domácí výrobě
- zvládá nové technologické postupy při přípravě pokrmů
- umí připravit stolování při různých příležitostech
- zná nové informace o tradicích
- zvládá ruční šití a šití na stoji

4. Výchovně vzdělávací metody

Při realizaci cílů budou využity především interaktivní metody a praktické činnosti. Teoretické informace budou dětem předkládány prostřednictvím výkladu a názorných ukázek, důraz bude kladen na praktické zvládnutí jednotlivých činností.

5. Klíčové kompetence

- Kompetence k učení – pracuje s učebními materiály a pomůckami, pozná vlastní pokroky, dokáže vyhledávat a využívat informace v praktickém životě, samostatně pozoruje a získané výsledky porovnává.
- Kompetence sociální a personální – účinně spolupracuje ve skupině, podílí se na utváření příjemné atmosféry v týmu, přispívá k upevňování dobrých mezilidských vztahů, chápe potřebu efektivně spolupracovat při řešení daného úkolu.

- Kompetence pracovní – respektuje, chrání a ocení naše tradice a kulturní dědictví, projevuje smysl pro kulturu a tvořivost, používá bezpečné a účinné materiály, nástroje a vybavení, dodržuje vymezená pravidla.

Společenskovední oddělení – jazykové kroužky

Stanovení cílů, obsahu a činnosti v pravidelné činnosti

6. Výchovně vzdělávací cíl

- probuzení zájmu o cizí jazyk a spojit ho s aktivní zábavou a hrou
- rozvíjení schopnosti komunikovat v cizím jazyce, rozšiřování slovní zásoby v dění kolem sebe, kolem nás
- využití praktických zkušeností
- porozumění a vstřebávání cizích slov
- účelné trávení volného času
- rozvíjení individuálních schopností

7. Obsah činnosti

Účastník se učí na základě komunikačních schopností a dovedností pojmenovávat v cizím jazyce vhodnými výrazy dění kolem sebe, kolem nás. Učí se obstat v jednoduchých i složitých komunikačních situacích.

8. Očekávané výstupy

- účastník pojmenovává dění kolem sebe
- organizuje a řídí vlastní učení, vyhledává potřebné informace
- přijímá a plní svěřené úkoly
- dává věci do souvislosti
- vnímá citlivě okolní skutečnosti
- využívá účelně volný čas, zvládá hru
- účastní se diskusí a vyjadřuje vlastní názor

9. Metody práce

- vysvětlování, komunikace
- soutěž, hra
- pojmenování, poslech
- kresba, vymalovávání, zpěv

10. Klíčové kompetence

- Kompetence komunikativní – dokáže vyjádřit své vlastní pocity při jednotlivých prožitcích; umí komunikovat, ústně reprodukovat slova, naslouchat a porozumět ve vztahu k osvojovaným tématům.
- Kompetence sociální a personální – propojuje a využívá již dříve získané poznatky; umí aktivně spolupracovat; podílí se na utváření příjemné atmosféry mezi spolužáky a lektory.
- Kompetence pracovní – využívá znalosti a zkušenosti získané v různých vzdělávacích oblastech v zájmu vlastního rozvoje i své přípravy na budoucnost.
- Kompetence k učení – poznává smysl a cíl učení, umí posoudit vlastní pokrok; podílí se na plánování, řízení a organizování vlastního učení.

Přírodovědné oddělení – přírodovědné kroužky

Stanovení cílů, obsahu a činnosti v pravidelné činnosti

1. Výchovně vzdělávací cíl

Hlavním cílem je umožnit dětem doplňovat znalosti ze školy z oblasti přírodních věd a dále je rozvíjet zajímavou a zábavnou formou. Umožnit účastníkům vyzkoušet teoretické znalosti v praxi a objevovat tak samostatně přírodní zákonitosti. Dále umožnit dětem přímý kontakt s živými zvířaty a rozvíjet a upevňovat tak jejich vztah k přírodě a zároveň také rozvíjet jejich dovednosti při péči o zvířata. Pomáhat účastníkům získat všeobecné vědomosti o ochraně přírody a seznámit je s vlivy působení člověka na životní prostředí.

Naučit účastníky pracovat a komunikovat ve skupině a navzájem si pomáhat. Vše v návaznosti na EVVO školních vzdělávacích programů MŠ, ZŠ i SŠ.

2. Obsah činnosti

Péče o zvířata, práce s literaturou a internetem, praktické zkoušení teoretických znalostí jak v místnostech, tak i v terénu, hry s přírodovědnou tematikou, spolupráce ve skupině, diskuse.

3. Očekávané výstupy (po 1 roce činnosti)

Účastník si obohatí své znalosti z oblasti vývoje Země a života na Zemi, živočišné i rostlinné říše. Naučí se najít některé zákonitosti v přírodě. Umí vyhledat potřebné informace v literatuře nebo na internetu. Umí se postarat o zvířata, chápe jejich chování a potřeby (domácí mazlíčky, koně) a získá dovednosti při manipulaci s pomůckami. Umí spolupracovat ve skupině s ostatními účastníky. Chápe přírodu jako celek a snaží se ji chránit.

4. Metody práce

Péče o zvířata, práce s literaturou a internetem, praktické využití pomůcek v terénu, pokusy, hry, pohyb v terénu, práce ve skupině, výtvarné ztvárnění.

5. Klíčové kompetence

- **Kompetence k učení**–účastníci rozvíjejí znalosti z oblasti přírodních věd a učí se chápat přírodu jako celek. Učí se starat o zvířata a využívat teoretické znalosti v praxi. Učí se nacházet zákonitosti v přírodě, prakticky je ověřovat a chápat potřebu ochrany životního prostředí pro další život na Zemi.

- **Kompetence komunikativní** – účastníci se učí spolupracovat ve skupině a naslouchat názory druhých a diskutovat. Chápou diskuzi jako prostředek k rozvíjení znalostí a dovedností. Učí se porozumět chování zvířat a vzájemnému vztahu všech částí přírody.
- **Kompetence pracovní** – sami si vyhledávají informace v literatuře a na internetu, zapisují svá pozorování, analyzují ukázky z videoprojekce, pracují a orientují se v terénu, používají potřebné nástroje a pomůcky, starají se o zvířata – úklid, krmení, nákup krmiva.
- **Kompetence k řešení problémů** – využívají nově získaných poznatků a dovedností v různých situacích, jak uvnitř, tak v terénu, umějí analyzovat a vyvozovat důsledky v nových situacích. samostatně i ve skupině se postarají o zvířata a reagují pohotově v neobvyklých nebo nových situacích spojených s chováním zvířat.
- **Kompetence sociální a personální** – posuzují své schopnosti a jsou si vědomi sounáležitosti ke skupině. Chápou potřebu ochrany přírody pro další život na Zemi v souvislostech s odpovědným chováním člověka.

Estetické oddělení – výtvarné, rukodělné a keramické kroužky

Stanovení cílů, obsahu a metod práce v pravidelné činnosti

1. Výchovně vzdělávací cíl

- naučit základním znalostem a řemeslným dovednostem v oboru
- dát možnost k rozvoji citu pro materiál
- umožnit rozvoj tvořivosti, představivosti, fantazie a kreativity
- podpořit kladný vztah k výtvarnému umění

4. Obsah činnosti výtvarná

část

- kresba – tužka, pastely, pastelky, uhel, rudka, tuš – malby – tempera, akvarel
- jednoduchá grafika – monotyp, frotáž
- práce s papírem – stříhání, lepení, jednoduché konstrukce – prostorové vytváření – práce s modelovacími hmotami **keramická část**
- práce z volné ruky (jednoduchý výrobek)
- práce s hliněnými hárky
- práce s plátem (válení, jednoduché konstrukce)
- povrchová úprava hlíny (plastická, glazury, engoby, barvítka...)

5. Očekávané výstupy

výtvarná část

- účastník zvládne základní kresebné techniky a umí správně použít nástroje k nim potřebné
- účastník bude umět základní techniky malby, práci se štětci, míchání barev
- účastník bude ovládat jednoduché grafické techniky a bude chápat jejich princip
- žák zvládne práci se základními pomůckami (nůžky, špejle, lepidlo) a bude schopen je použít při konstrukci jednoduchého výrobku

- žák se naučí základním postupům při modelování z modelovacích hmot **keramická část**

- účastník zvládne zpracovat hlínu a vytvořit jednoduchý výrobek z ruky
- účastník dokáže vyválet plát, vytvořit z něj reliéf či postavit objekt
- účastník dokáže vytvořené výrobky dekorovat plastickým zdobením a dokáže správně použít glazury, engoby, barvítka
- účastník je schopen na základě vlastní výtvarné předlohy vytvořit keramický objekt

4. Metody práce

- klasické (vysvětlování, předvádění a pozorování, práce s obrazem, instruktáž, napodobování)
- aktivizující (řešení problému, rozhovor, výtvarný experiment, hra)

5. Klíčové kompetence

- účastník získá kompetence k řešení problémů, komunikativní, pracovní:
- umí samostatně a tvořivě přemýšlet a pracovat
- naučí se základům výtvarné tvorby a umí získaných poznatků a dovedností tvořivě využít
- dokáže si zorganizovat pracovní prostor a postup práce, práci dokončí
- dokáže spolupracovat s ostatními a respektovat jejich prostor
- získá pozitivní vztah k umění a řemeslu

Příležitostná činnost:

Příležitostné akce

Stanovení cílů, obsahu a činnosti v pravidelné činnosti

1. Výchovně vzdělávací cíl

Základní cíle navazují a vyplývají na činnost jednotlivých oddělení. Cílem malých akcí (dílniček, seminářů) je seznámit účastníky s celou škálou rukodělných a řemeslných technik, pohybových, tanečních a sportovních workshopů. Vést je k rozvíjení základních manuálních zručností a vytváření pracovních dovedností a návyků. Seznámit je s různými tradičními i netradičními materiály a jejich vlastnostmi. Rozvíjet estetické cítění a umožnit jim uplatňovat vlastní fantazii a představivost. Podpořit kladný vztah ke všemu druhu umění. Učit je mít radost z vlastnoručně vyrobeného výrobku a cenit si své práce. Vést je ke spolupráci s ostatními a umět si navzájem pomoci. Seznámit účastníky s aktivním trávením volného času.

2. Obsah činnosti

Poznávání a vyzkoušení nových zajímavých technik a postupů. Zdokonalování a procvičování jednoduchých pracovních operací (obkreslování, stříhání, lepení apod).

Výroba a zhotovování předmětů nejen praktických, ale i kreativních.

3. Očekávané výstupy

Po každé dílně účastník zvládne teoreticky i prakticky postup a dovede samostatně vyrobit konkrétní výrobek. Zdokonalí se v daných pracovních úkonech. Naučí se vhodně vybírat materiály, umí správně použít nástroje a nářadí, které k tomu používá. Umí aplikovat naučené při domácí výrobě. Dovede výrobek obměnit dle vlastní fantazie. Bude vědět, kde se jaký materiál nakupuje.

4. Výchovně vzdělávací metody

Při realizaci cílů budou využity především interaktivní metody a praktické činnosti. Teoretické informace budou dětem předkládány prostřednictvím výkladu a názorných ukázek, důraz bude kladen na praktické zvládnutí jednotlivých činností.

5. Klíčové kompetence

Kompetence k učení

- pracuje s učebními materiály a pomůckami, pozná vlastní pokroky, dokáže vyhledávat a využívat informace v praktickém životě, samostatně pozoruje a získané výsledky porovnává.

Kompetence komunikativní

- vyjadřuje své názory a připomínky

Kompetence sociální a personální

- účinně spolupracuje ve skupině, podílí se na utváření příjemné atmosféry v týmu, přispívá k upevnování dobrých mezilidských vztahů, chápe potřebu efektivně spolupracovat při řešení daného úkolu.

Kompetence pracovní

- projevuje smysl pro kulturu a tvořivost, používá bezpečné a účinné materiály, nástroje a vybavení, dodržuje vymezená pravidla.

Táborová činnost

Stanovení cílů, obsahu a činnosti na letních táborech

1. Výchovně vzdělávací cíl

Účastníci se naučí samostatnému konání a zodpovědnosti za svou činnost a chování, naučí se dodržovat společná pravidla, začlení se do nového kolektivu a získají poznatky z různých oblastí – sport, výtvarné techniky, hry, soutěže, celotáborové hry, seznámení s kulturami a tradicemi jiných národů... Naučí se komunikovat a spolupracovat ve skupině (chlapci – dívky) a poslouchat názory druhých. Rozvíjejí svou fantazii, učí se orientovat v blízkém terénu a improvizovat v neznámých situacích.

2. Obsah činnosti

- Celotáborové hry – seznámení a rozvoj znalosti o zvycích a tradicích jiných kultur
- Výtvarné aktivity – batikování, savování, malování, kresba, ubrousková technika, modelování, malby na kamínky, tvorba korálkových ozdob atd.
- Sportovní aktivity – závody v různých disciplínách, míčové hry, cykloturistika, turistika, běh atd.
- Pohybové aktivity – tanec, běh, orientace v terénu
- Zdravověda – naučí se základním prvkům první pomoci
- Poslech příběhu

3. Očekávané výstupy (po skončení letního tábora)

Účastníci smysluplně a příjemně prožijí část prázdnin, jsou obohaceni o nové vjemy a činnosti, naučí se spolupracovat, jsou zodpovědní za své chování a činy a dodržování společných pravidel, umí naslouchat a chápat propojení jednotlivých dílů celotáborové hry, zvýší si kondici, nebojí se vyzkoušet a naučit nové aktivity,

vyzkoušejí si základní prvky první pomoci, poznají sami sebe v různých situacích a svou roli ve skupině, převypráví příběh a ve zdraví se vrátí domů.

4. Metody práce

Hra, pozorování, ukázka, napodobování, týmová spolupráce, soutěž, rozvoj fantazie, orientace v blízkém terénu.

5. Klíčové kompetence

- Kompetence k učení – účastníci rozvíjejí své schopnosti a dovednosti v různých oblastech, samostatně uvažují a zkoušejí nové výtvarné techniky, sportovní aktivity, zvyšují si kondici a rozvíjejí fantazii, naslouchají, napodobují a zkoušejí nové činnosti.
- Kompetence komunikativní – chápou potřebu spolupráce ve skupině, naslouchají, vyjádří svůj názor a své pocity, diskutují
- Kompetence pracovní – samostatně se postarají o sebe (hygiena, úklid), pomáhají druhým, tvořivě přistupují k aktivitám, jsou zodpovědní za důsledky své činnosti.
- Kompetence k řešení problémů – využívají svých schopností, fantazie a získaných dovedností při samostatném řešení různých situací, orientují se v blízkém terénu a vyhodnotí situaci v souvislostech s předchozími aktivitami. Improvizují.
- Kompetence sociální a personální – účastníci posuzují své fyzické a duševní schopnosti, pracují v týmu a poznávají sami sebe a svou roli ve skupině.

Programy pro školy

Stanovení cílů, obsahu a činnosti v pravidelné činnosti

1. Výchovně vzdělávací cíl

Cílem příležitostné činnosti je:

- rozšiřování znalostí v oblasti věd a životního prostředí, EVVO, sociokulturního, sportovního, tanečního a pohybového, vlastivědného a přírodovědného
- umožnění rozvoje tvořivosti, představivosti a fantazie
- podpoření kladného vztahu k manuální práci

2. Obsah činnosti

- enviromentální programy
- keramické kurzy
- studená kuchyně a vaření
- pečení a zdobení perníčků
- výlety, exkurze, školy v přírodě, prezentace
- návaznost na činnosti oddělení

3. Očekávané výstupy

- účastník získá vztah k požadované oblasti
- nahlédne do problematiky z ekologie
- účastník zvládne zpracovat hlínu a vytvořit jednoduchý výrobek
- účastník dokáže výrobek dekorovat plastickým zdobením a správně použít glazuru a engoby
- účastník dokáže zpracovat těsto, upéci perníčky a vkusně je ozdobit
- účastník zvládne přípravu stolování a pohoštění

4. Metody práce

- klasické (vysvětlování, předvádění, pozorování, napodobování)
- aktivizující řešení problému rozhovoru

5. Klíčové kompetence

- Kompetence k učení – rozvíjení znalostí z oblastí přírodních věd a chápání přírody jako celku, rozvíjení manuální zručnosti, poznávání vlastních pokroků, využívání získaných zkušeností v praktickém životě

- Kompetence komunikativní – spolupráce ve skupině, naslouchání názoru druhých, diskuse s ostatními
- Kompetence pracovní – tvořivý přístup k dané činnosti, zorganizování si pracovního prostoru a postupu práce, získání pozitivního vztahu k umění, řemeslu a přírodě
- Kompetence k řešení problémů – využívání nových poznatků a dovedností v praktickém životě
- Kompetence sociální a personální – utváření příjemné atmosféry v týmu, spolupráce ve skupině

Soutěže a přehlídky

Stanovení cílů, obsahu a činnosti v příležitostných aktivitách

1. Výchovně vzdělávací cíl

Podnítit účastníky k využití svých schopností, vědomostí a dovedností z různých oblastí. Vést je k dalšímu rozvoji v oblastech, které je zajímají, podpořit jejich zájem a poskytnout pomoc a zázemí. Vést účastníky k překonání trémy a ostychu. Naučit účastníky přijímat úspěch i neúspěch v soutěžních disciplínách. Spolupráce v týmu, obohacení o nové zážitky z jiného prostředí.

2. Obsah činnosti

Výtvarné, sportovní, taneční, pohybové, dramatické a vědomostní soutěže a přehlídky. V návaznosti na činnost oddělení.

Návštěvy a účast na akcích v celém regionu i dále.

3. Očekávané výstupy

Úspěšně připravená, propagovaná a zorganizovaná akce s hojnou účastí. Účastníci obohacení o nové zkušenosti a zážitky, porovnají své schopnosti a dovednosti s ostatními účastníky. Podpora jejich zájmu a vztahu k vybrané zájmové oblasti. Účastníci přijímají úspěch a neúspěch a mají chuť účastnit se

dalších akcí. Upevnění dobrých vztahů v týmu. Radost z účasti na akci a příjemně prožitý čas.

4. Metody práce

Příprava – výběr zaměření akce (téma), zpracování nabídky, propagace akce, telefonování, rozesílání pozvánek, vyřizování příslušných povolení na úřadech, , zařízení prostoru pro konání akce, zázemí pro zdárný průběh akce, oslovení pomocníků

Průběh akce - technické zázemí, dobrá organizace, příjemná atmosféra během konání akce, vyhodnocení, ocenění vítězů

Hodnocení – zpracování údajů pro statistiku

5. Klíčové kompetence

- Kompetence k učení – poznávání sebe a svých schopností a dovedností , rozvoj a prohlubování dalších vědomostí a dovedností.
- Kompetence komunikativní – jednání ve skupině známých a neznámých účastníků, porozumět důvodům chování
- Kompetence pracovní - zpracování zadaného tématu na základě podkladů poskytnutým při zahájení soutěže
- Kompetence k řešení problému – orientace v zadání, analýza problému a využití vlastních poznatků a schopností k vyřešení problému
- Kompetence sociální a personální - – účastníci posuzují své fyzické a duševní schopnosti, pracují samostatně nebo v týmu.

Výstavy

Stanovení cílů, obsahu a činnosti v příležitostných aktivitách

1. Výchovně vzdělávací cíl

Poskytnout autorům vystavovaných děl možnost podělit se o své vnímání světa, dovednosti či vědomosti s veřejností rychnovského regionu a tím podporovat jejich zájem o další aktivity. Návštěvníkům výstav poskytnout nevšední zážitky, které je mohou rozvíjet v různých oblastech.

2. Obsah činnosti

Výtvarné, literární, přírodovědné, fotografické a další výstavy zaměřené vždy na určité téma.

3. Očekávané výstupy

Dobře esteticky a prostorově připravená výstava. Vhodně propagovaná akce s hojnou účastí jak z řad autorů, tak návštěvníků. Podporovat a rozvíjet vztah k vybrané zájmové oblasti. Radost z návštěvy, obohacení o nové zážitky a příjemně prožitý čas.

4. Metody práce

Zvolit vhodné téma, dle možností přizpůsobené ročnímu období. Dobrá propagace. Uspořádání prostoru a výstavních ploch v souladu s vystavovanými díly, příjemná atmosféra. Rozesílání pozvánek, vyhodnocení výstavy na netu.

5. Klíčové kompetence

- **Kompetence k učení** – autoři vystavovaných děl rozvíjejí své schopnosti a dovednosti, návštěvníci výstavy jsou obohaceni o nové zážitky a poznatky z různých oblastí.
- **Kompetence komunikativní** – návštěvníci výstav vyjadřují své názory a diskutují s ostatními o svých zkušenostech a postojích.

- Kompetence pracovní – autoři děl zpracovávají zadané téma a kompletně ho esteticky doladí, tak aby reprezentovalo jejich pojetí, vnímání a dovednosti.
- Kompetence k řešení problému – orientace v zadání, volba vhodného pojetí zadaného tématu vzhledem k vlastnímu vnímání, zkušenostem a dovednostem.
- Kompetence sociální a personální - – autoři vystavovaných děl posuzují své schopnosti, pracují samostatně nebo v týmu, diskutují o zadaném tématu ve skupině. Návštěvníci výstavy diskutují o jednotlivých dílech i o výstavě jako celku.

Evropská dobrovolná služba (EDS, ESC) – mezinárodní aktivity

Stanovení cílů, obsahu a činnosti v pravidelné činnosti

1. Výchovně vzdělávací cíl

- probuzení zájmu o cizí jazyk a spojit ho s aktivní zábavou a hrou
- rozvíjení schopnosti komunikovat v cizím jazyce, rozšiřování slovní zásoby v dění kolem sebe, kolem nás
- využití praktických zkušeností
- porozumění a vstřebávání cizích slov
- účelné trávení volného času
- rozvíjení individuálních schopností
- probudit zájem o jinou kulturu a tradice a současně dělat osvětu naší.
- rozvíjet a prohlubovat vědomosti v daném oboru, kulturním povědomí
- rozvíjení komunikativních dovedností
- vytváření prostoru pro vyjadřování vlastního názoru účastníka v cizím jazyce

2. Obsah činnosti

- Účastník se učí na základě komunikačních schopností a dovedností pojmenovávat v cizím jazyce vhodnými výrazy dění kolem sebe, kolem nás. Učí se obstat v jednoduchých i složitých komunikačních situacích.
- Mezipředmětové vztahy – v rámci aktivit vzájemná výměna zkušeností

3. Očekávané výstupy

- účastník pojmenovává dění kolem sebe
- organizuje a řídí vlastní učení, vyhledává potřebné informace
- přijímá a plní svěřené úkoly
- dává věci do souvislosti
- vnímá citlivě okolní skutečnosti
- využívá účelně volný čas, zvládá hru
- účastní se diskusí a vyjadřuje vlastní názor
- získání nových poznatků a zkušeností
- upevňování sebevědomí
- uvědomění si, že se musí spolehnout každý sám na sebe
- rozvoj v cizích jazycích

4. Metody práce

- vysvětlování, komunikace,
- soutěž, hra
- pojmenování, poslech
- diskuse
- miniprojety dobrovolníků

5. Klíčové kompetence

- Kompetence komunikativní – dokáže vyjádřit své vlastní pocity při jednotlivých prožitcích; umí komunikovat, ústně reprodukovat slova, naslouchat a porozumět ve vztahu k osvojovaným tématům.
- Kompetence sociální a personální – propojuje a využívá již dříve získané poznatky; umí aktivně spolupracovat; podílí se na utváření příjemné atmosféry mezi spolužáky a lektory.
- Kompetence pracovní – využívá znalosti a zkušenosti získané v různých vzdělávacích oblastech v zájmu vlastního rozvoje i své přípravy na budoucnost.
- Kompetence k učení – poznává smysl a cíl učení, umí posoudit vlastní pokrok; podílí se na plánování, řízení a organizování vlastního učení.
- Kompetence k učení – účastník si doplňuje vědomosti a rozvíjí a prohlubuje vědomosti v procesu vzdělávání, aby je využil pro svůj další rozvoj a uplatnění ve společnosti v rámci vztahu k EU.
- Kompetence komunikativní – účastník se vyjadřuje jasně a srozumitelně v písemných i mluvených projevech, umí vést dialog v cizím jazyce. Prakticky používá komunikativní dovednost v dalším studiu i ve svém osobním životě.
- Kompetence pracovní – účastník zodpovědně a tvořivě přistupuje k plnění svých povinností a úkolů. Využívá znalosti a zkušenosti získané v jednotlivých vzdělávacích oblastech.
- Kompetence k řešení problému – účastník využívá své individuální schopnosti a získané vědomosti a dovednosti při samostatném řešení problému, orientuje se v nově vzniklých situacích a pružně na ně reaguje.
- Kompetence sociální a personální – účastník si stanovuje cíle a priority s ohledem na své osobní schopnosti i zájmovou orientaci.

Délka zájmového vzdělávání a časový plán vzdělávání

Příležitostné činnosti – jsou obvykle jednorázová akce v délce trvání od 1 do 12 hodin nebo pobytové akce, pravidelné činnosti – kroužky, kurzy – probíhají od 1.10. do 31.5. běžného školního roku, frekvence schůzek je obvykle 1x týdně v rozsahu 2 vyučovací hodiny. Odchyly od tohoto modelu jsou zveřejněny v konkrétní nabídce na příslušný školní rok. Podaná přihláška do zájmového vzdělávání se vztahuje vždy ke konkrétnímu školnímu roku. Spontánní činnosti – nejsou obvykle přesně časově vymezeny, navazují a vycházejí z provozních podmínek a provozní doby v DDM Rychnov nad Kněžnou (veřejné internetové místo)

Časový plán

Činnost v DDM je obecně plánována na období 1 školního roku. Obsahová náplň pravidelných činností není určena předem, specifikuje se a konkretizuje v Deníku zájmového útvaru s přihlédnutím pro daný školní rok aktuální skupině účastníků zájmového vzdělávání, jejich věkovým zvláštnostem, již získaným dovednostem, případně individuálním zvláštnostem a dalším limitujícím faktorům.

Pravidelná činnost

Srpen/září – zveřejnění nabídky na příslušný školní rok

20.9. - uzávěrka přihlášek do ZV

září – zahajovací schůzky úvodními informacemi

1.10. – zahájení pravidelné činnosti

31.5. – ukončení pravidelné činnosti

Příležitostná činnost

Zveřejnění nabídky na veřejně přístupném místě, v tisku, na www.deckoviny.cz, facebook, stránkách cca 1 měsíc před konáním akce, u táborové činnosti cca 5 měsíců před konáním tábora.

Formy zájmového vzdělávání

Formy vzdělávání vycházejí jednak z § 111 školského zákona a dále z § 2 vyhlášky 74/2005 Sb. o zájmovém vzdělávání.

Zájmové vzdělávání se v DDM uskutečňuje těmito formami:

- a) příležitostnou výchovnou, vzdělávací, zájmovou a tematickou rekreační činností nespojenou s pobytem mimo místo, kde právnická osoba vykonává činnost školského zařízení pro zájmové vzdělávání (divadelní, pěvecká či taneční vystoupení a přehlídky, dny otevřených dveří, akce pro širokou veřejnost, specializované výstavy),
- b) pravidelnou výchovnou, vzdělávací a zájmovou činností (zájmové kroužky, kurzy, kluby a oddíly),
- c) táborovou činností a další činností spojenou s pobytem jak v místech, kde DDM vykonává činnost školského zařízení pro zájmové vzdělávání (táborové základny DDM), tak i mimo tato místa,
- d) osvětovou činností včetně shromažďování a poskytování informací pro děti, žáky a studenty, popřípadě i další osoby a vedení k prevenci sociálně patologických jevů (ICM),
- e) individuální prací, zejména vytvářením podmínek pro rozvoj nadání dětí, žáků a studentů,

- f) využitím otevřené nabídky spontánních činností (otevřené kluby),
- g) péčí o nadané děti, žáky a studenty prostřednictvím vzdělávacích programů, kurzů a exkurzí,
- h) organizováním soutěží a přehlídek dětí a žáků, a to ve spolupráci se školami a dalšími institucemi.

Obsah zájmového vzdělávání v DDM

Základní pojetí obsahu zájmového vzdělávání

Obsah zájmového vzdělávání vychází z principu rozvoje klíčových kompetencí, a to jak v jejich šířce, tak i ve vertikálním rozvrstvení. Již proto, že se DDM zaměřuje na veškeré formy činnosti, je zřejmé, že klíčové kompetence se v některých z těchto forem nemohou realizovat ve standardním pojetí. Zásadní význam v tomto smyslu mají následující formy činnosti:

- a) pravidelná výchovná, vzdělávací a zájmová činnosti
- b) táborová činnost
- c) některé akce v rámci příležitostné výchovné, vzdělávací, zájmové a tématické rekreační činnosti
- d) osvětová činnost včetně shromažďování a poskytování informací účastníkům
- e) péče o nadané děti, žáky a studenty prostřednictvím vzdělávacích programů, kurzů a exkurzí,
- f) organizování soutěží a přehlídek dětí a žáků

Obsah zájmového vzdělávání ve všech jeho formách v DDM koresponduje se základním principem otevřenosti, je postaven tak, aby umožnil jejich realizaci s přihlédnutím k věku, individuálním možnostem, zájmům a potřebám všech účastníků. Účastníci získávají nejen znalosti a dovednosti, ale jsou vedeni k jejich využití v praxi.

Obsah zájmového vzdělávání je specifický podle zaměření jednotlivých středisek (Rychnov nad Kněžnou a Rokytnice v Orlických horách).

Stanovení obsahu zájmového vzdělávání v pravidelné činnosti v „Děčku“ – DDM Rychnov nad Kněžnou

Pravidelná činnost v DDM představuje především činnost zájmových útvarů, klubů a kurzů. Do školního vzdělávacího programu uvádíme jen okruhy zájmových útvarů, jednotlivý seznam útvarů je aktuálně doplňován s uvedením jejich plánů, které jsou součástí deníků ZÚ.

Zařazení žáků se speciálními vzdělávacími potřebami

Do zájmového vzdělávání v DDM může být přijat i zájemce se speciálními vzdělávacími potřebami, pokud by jeho přijetí do požadovaného oboru zájmového vzdělávání neohrozilo bezpečnost a zdraví jeho samotného a ostatních účastníků. Vůči účastníkovi zájmového vzdělávání se speciálními vzdělávacími potřebami uplatňuje vedoucí individuální přístup a vždy respektuje jeho fyzické a mentální limity. Stavebně technické podmínky v budově DDM neumožňují účast na zájmovém vzdělávání vozíčkářům. Řešení této situace by přinesla celková rekonstrukce budovy. Její realizace je plně závislá na možnostech a záměrech vlastníka budovy - zřizovatele.

Pedagogové vytvářejí a budou vytvářet optimální podmínky k rozvoji osobnosti každého účastníka k učení i ke komunikaci s ostatními a pomáhají mu k dosažení co největší samostatnosti.

Mezi účastníky se speciálními vzdělávacími potřebami patří i nadaní účastníci. DDM vytváří podmínky pro další rozvoj jejich nadání ve všech formách zájmového vzdělávání.

Stanovení podmínek pro přijímání účastníků

Činnost DDM je určena pro děti, žáky, studenty, pedagogické pracovníky, popřípadě další osoby, a to bez ohledu na místo jejich trvalého pobytu nebo jiné podmínky. O přijetí účastníka k pravidelné výchovné, vzdělávací a zájmové činnosti a táboremé činnosti rozhoduje ředitel nebo jeho zástupce na základě přijetí písemné přihlášky podepsané uchazečem, u osob mladších 18 let podepsané zákonným zástupcem uchazeče. Na základě řádně vyplněné a odevzdané přihlášky (zejména k pravidelné činnosti, pobytové akci či k pobytu na táboře) je účastník zařazen do daného typu a formy zájmového vzdělávání. Je přijat a vztahují se na něho veškerá práva a povinnosti účastníka zájmového vzdělávání na našem zařízení (dle platných právních předpisů). Přihláška je platným dokumentem školského zařízení, osobní data dětí, žáků a studentů se zakládají do školní matriky vedené podle školského zákona, osobní data ostatních účastníků do evidence vedené ve shodném rozsahu a v rámci pravidel GDPR.

Písemná přihláška je podmínkou pro zařazení do pravidelných forem zájmového vzdělávání, k přihlášení účastníků na táboremé činnosti, pobytových akcí a účastníků výukových programů a kurzů. V jiných případech se přihláška nevypisuje.

Uchazeči o zájmové vzdělávání jsou přijímáni do relevantních forem činností na základě těchto kritérií:

a) Kapacita – je různě definována pro jednotlivé formy i obory činnosti. Pro pravidelnou výchovnou, vzdělávací a zájmovou činnost a táboremou činnost je

stanovena v plánu činnosti na příslušný školní rok, u dalších forem činnosti je určena aktuálními podmínkami a prostorovými možnostmi určenými pro realizovanou činnost.

b) Věk – pro pravidelnou výchovnou, vzdělávací a zájmovou činnost a táborovou činnost je stanoven věkový interval pro uchazeče, u většiny dalších forem činností není rozhodujícím, ale jen doporučujícím faktorem a věkový interval není pevně stanoven.

c) Uhrazení úplaty – podmínkou pro přijetí do některých forem činností, kde se zájmové vzdělávání poskytuje za úplatu, je uhrazení úplaty předem. Splatnost úplaty v pravidelné výchovné, vzdělávací a zájmové činnosti je ředitelem stanovena tak, aby byla tato úplata splatná nejpozději před ukončením účasti v této činnosti.

Podmínky přijímání, průběh a ukončování zájmového vzdělávání

1. Podmínky přijímání

- za účastníka zájmového vzdělávání je žadatel přijat dnem podání přihlášky, která obsahuje všechny náležitosti školní matriky. Podaná přihláška se eviduje jako součást školní matriky, kde se uchovává v systému „Domeček“.
- není-li možné z kapacitních důvodů zařadit žadatele do zájmového vzdělávání, informuje o tom ředitel DDM žadatele a projedná s žadatelem nebo jeho zákonným zástupcem náhradní řešení (např. účast v jiném kroužku podobného charakteru a zaměření apod.). V případě že náhradní řešení žadatel

neakceptuje, přihláška do zájmového vzdělávání se stornuje, ale zůstává zařazena ve školní matrice

- v případě naplní zájmového útvaru, tábora nebo pořádané akce, rozhoduje datum podání přihlášky, pokud ředitel DDM nestanovil jinak.

2. Průběh zájmového vzdělávání

- řádnými účastníky zájmového vzdělávání se stávají zájemci podáním písemné přihlášky
- zájmové vzdělávání probíhá dle plánu práce, zakotveného v „Deníku“ zájmového útvaru (je možné i v elektronické podobě)
- Průběh zájmového vzdělávání je závislý na formách a typech činností a je podrobně popsán v plánu činnosti na příslušný školní rok v „Deníku ZÚ“. V případě závažného a opakovaného porušení vnitřního nebo provozního řádu DDM je ředitel oprávněn účastníka vzdělávání podmíněčně případně nepodmínečně vyloučit. Účastníci zájmového vzdělávání dodržují pravidla chování, s nimiž je vedoucí seznámí na první schůzce
- do zájmového útvaru dochází včas, případnou neúčast omluví na recepci DDM nebo u vedoucího kroužku zákonný zástupce
- za neúčast v kroužku, která není podmíněna zdravotními problémy se nevrací složený poplatek ani jeho poměrná část, neúčast ze zdravotních důvodů doložená lékařským potvrzením či dlouhodobou neúčast účastníka ZÚ zakládá nárok na vrácení poměrné části poplatku na základě písemné žádosti rodičů po schvalovacím řízení a schválení ředitele.
- chová-li se člen kroužku neukázněně, dlouhodobě porušuje nařízení a pokyny vedoucího kroužku, může být z činnosti kroužku vyloučen. Návrh na vyloučení člena z činnosti kroužku podává vedoucí ZÚ na základě opakovaných kázeňských prohřešků člena kroužku
- o vyloučení člena z činnosti kroužku rozhoduje ředitel DDM, ve sporných nebo složitých případech se svolá pro toto projednání pedagogická rada. **Při vyloučení člena z kroužku z důvodu nekázně se nevrací složená úplata.**

- v klubovnách se členové kroužků nezdržují bez vedoucího, pokud jim není uloženo např. úklid klubovny nebo individuální práce
- na chodbách se chovají ukázněně, respektují vnitřní řád a některá zvláštní nařízení, která se vztahují k práci v atelieru a dalších výukových prostorách, kde probíhá činnost DDM
- řídí se pokyny vedoucího kroužku, případně pracovníků DDM, své pracovní místo udržují v čistotě a pořádku, odpady odkládají do nádob na smetí a třídí dle košů, chrání a nepoškozují majetek DDM a další prostory, které jsou využívány DDM.
- bez svolení vedoucího se nevzdalují z ZÚ, všechny závady i poranění hlásí ihned vedoucímu či na recepci DDM, předčasný odchod z kroužku, před oficiálním koncem schůzky, povoluje vedoucí kroužku na základě písemného souhlasu rodičů
- pokud se účastní akce DDM, která probíhá mimo budovu DDM nebo prázdninové činnosti, respektují a dodržují zvláštní pravidla a režim dne, stanovený pro tyto příležitosti
- svými výkony a chováním se přičiňují o reprezentaci a dobrou pověst DDM

3. Ukončování zájmového vzdělávání

Zájmové vzdělávání není zakončeno zkouškou, o jeho ukončení se absolventům zpravidla nevydává doklad. Na žádost absolventa zájmového vzdělávání je možné vystavit potvrzení o absolvování zájmového vzdělávání tzn. „OSVĚDČENÍ“, které obsahuje informaci o délce zájmového vzdělávání, hodinové dotaci, oboru zájmového vzdělávání. Na žádost soudu, případně jiných orgánů, vydává DDM potvrzení o účasti v zájmovém vzdělávání po jeho ukončení nebo v jeho průběhu, o finančních nákladech, nutných na úhradu tohoto vzdělávání a délce zájmového vzdělávání. Potvrzení vydává ředitel nebo pověřený pracovník (vedoucí oddělení, vedoucí ZÚ). Ukončování vzdělávání je realizováno formou vydání Osvědčení o absolvování pravidelné výchovné vzdělávací a zájmové činnosti. Toto osvědčení se vydává vždy

po ukončení příslušného cyklu, a pouze tomu účastníkovi, jehož účast na této formě vzdělání překročila 70 %.

Označení dokladu o ukončeném vzdělání

Doklad o ukončení vzdělání obsahuje zejména tyto údaje:

- a) Identifikační údaje DDM
- b) Název: Osvědčení o absolvování
- c) Číslo akreditace MŠMT, byla-li udělena
- d) Název absolvované činnosti
- e) Jméno, příjmení a datum narození účastníka vzdělávání
- f) Podpis ředitele nebo jeho zástupce a příslušného pedagoga
- g) Datum vydání a evidenční číslo vydaného dokladu

Doklad je vydán na hlavičkovém papíře DDM a je označen razítkem. Na tento doklad může být podle § 60, odst. 4, písm.c) školského zákona brán zřetel při přijímání do prvního ročníku vzdělávání ve střední škole, neboť osvědčuje vhodné schopnosti, vědomosti a zájmy uchazeče.

Na ukončení zájmové činnosti je možnost vydávat i „**PAMĚTNÍ LIST**“ či „**DIPLOM**“. Zde veškeré náležitosti si stanoví vedoucí oddělení v součinnosti s vedoucím ZÚ. Ze základních údajů se nesmí zapomenout na údaje o DDM a logo DDM.

Podmínky pro realizaci zájmového vzdělávání

Popis materiálních podmínek

Školské zařízení s právní subjektivitou Dům dětí a mládeže Rychnov nad Kněžnou je střediskem volného času dětí a mládeže se širokou zájmovou působností. Svými aktivitami splňuje požadavky definované zřizovací listinou. Celková kapacita dětí a mládeže v pravidelné i nepravidelné zájmové činnosti je stanovena na 1 500 osob. V pravidelné zájmové činnosti je realizováno kapacitně skoro 100 - 180 zájmových útvarů. V příležitostné zájmové činnosti včetně aktivit pro dospělé je celková kapacita DDM cca 20 - 30 tisíc osob. DDM se dále podílí na spontánních činnostech a na odborné pomoci školám, školským zařízením a zapsaným spolkům, zejména v oblasti specifické primární prevence. Pravidelnou zájmovou činnost DDM uskutečňuje v zájmových odděleních – technické a polytechnické, přírodovědné, estetické, hudební, společenskovední, sportovní, taneční a pohybové, pro předškoláky, děti, pro mládež a dospělé.

Základ činnosti probíhá v budově na Poláčkově náměstí, v případě pohybových a sportovních zájmových útvarů v pronajatých prostorách základních a středních škol města a dalších smluvně zajištěných prostorách.

Letní táborová činnost byla realizována na smluvně zajištěných zařízeních. Materiální zabezpečení je odpovídajícího typu zařízení a je obnovováno podle možností.

Zájmové vzdělávání se realizuje zejména v sídle Děčko – DDM Rychnov nad Kněžnou, Poláčkově náměstí 88. Pro sportovní, taneční a některé další specifické činnosti jsou nájemními smlouvami zajištěny odpovídající prostory v tělocvičnách ve městě nebo sportoviště, v dalších smluvně zajištěných prostorách. Krajkářská škola pro svoji činnost využívá také zázemí ZŠ na odloučeném pracovišti v Rokytnice v Orlických horách. Pro zajištění kulturních akcí v prostorách kulturního domu. Rozvoj a rozšíření nabídky zájmového vzdělávání je závislý na kapacitních možnostech v budově DDM. Část budovy nelze využívat s ohledem na její stavebně technický stav, vyžadující rekonstrukci (půdní prostory, sklepní prostory). Budova je ve vlastnictví zřizovatele – Města Rychnova nad Kněžnou. Aktivní účastí v grantových programech se budeme i nadále snažit zajistit finanční prostředky na modernizaci vybavení, aby

prostředí DDM bylo dostatečně atraktivní pro všechny druhy zájmového vzdělávání i všechny věkové kategorie.

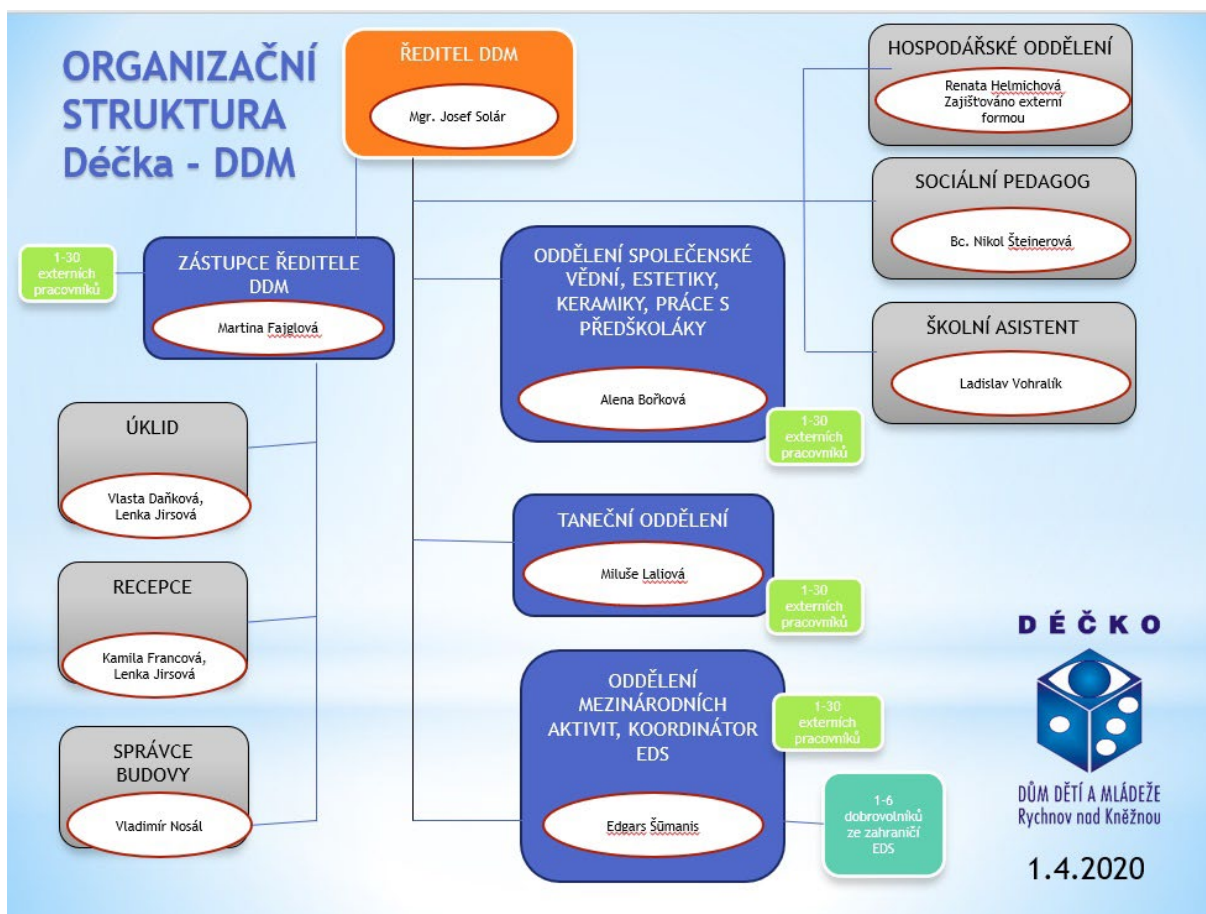
Celkově je DDM vybaven především díky investičním prostředkům zřizovatele standardně a splňuje veškeré požadavky účastníků pro realizaci všech výše uvedených forem činnosti. Má k dispozici jak víceúčelové učebny, tak i specializované pracovny, prostory pro ukládání materiálu a učebních pomůcek. V DDM jsou relaxační zóny i prostory pro rodiče čekající na účastníky činností. DDM je s ohledem na prostorové možnosti schopen realizovat hromadná setkání. Účastníci činností mají k dispozici v dostatečném rozsahu hygienická zázemí i místa pro odkládání oděvů. K dispozici jsou i místa pro ošetřování úrazů. Pedagogům pak slouží zázemí v kancelářích vybavené standardní informační a komunikační technologií.

Popisu personálních podmínek

Zájmové vzdělávání v DDM zajišťuje šest plně kvalifikovaných pedagogů volného času se specializací zaměřenou na rekreologii a sport, výtvarnou činnost a keramiku, uměleckou výrobu, vychovatelství, přírodovědná a technickou, pohybovou a taneční. Jejich odborné zaměření je průběžně prohlubováno v akreditovaných kurzech a samostudiem. Další jeden si dokončuje kvalifikaci. Specializované zájmové útvary vedou externí pedagogičtí pracovníci s příslušnou odborností. Prázdninové tábory jsou zajišťovány pedagogickými pracovníky, kteří jsou většinou dlouholetými spolupracovníky a jsou vzděláváni v kurzech akreditovaných MŠMT.

Zájmové vzdělávání je realizováno prostřednictvím interních a externích pracovníků

Interní zaměstnanci (pracovní poměr založen jmenováním nebo pracovní smlouvou):



Externí zaměstnanci (pracovně právní vztahy založeny dohodou o pracovní činnosti, dohodou o provedení práce) :

Seznam externích zaměstnanců je aktualizován v září běžného roku, v závislosti na aktuální a konkrétní nabídce zájmového vzdělávání pro příslušný školní rok. Způsobilost k práci s dětmi prokazují tito zaměstnanci lékařským potvrzením a výpisem z rejstříku trestů. Pedagogické vzdělání mají možnost si dodělat v rámci DVPP pod NIDV, které DDM zajišťuje.

Personální záležitosti a vzdělávání pracovníků

Vedení DDM podporuje všechny formy dalšího vzdělávání svých pracovníků formou dálkového studia, jazykové přípravy, odborných kurzů a seminářů (související s hlavní činností Děčka). Většina pracovníků využívá nabídky programů z CVKHK, NIDV, NIDM a VC Fakta.

Práce s dobrovolnými a externími spolupracovníky

Děčko – DDM v Rychnově nad Kněžnou považuje soustavnou a cílevědomou práci s vedoucími zájmových aktivit za jednu ze svých priorit.

Vedoucí jsou informováni o aktivitách Děčka prostřednictvím nástěnek v budově, v přímém kontaktu s pracovníkem Děčka či zaslání materiálů na domácí adresu, popřípadě elektronicky na email. DDM připravuje pro dobrovolné (i EDS) a externí pracovníky několikrát ve školním roce poradů (zpravidla v září a červnu). Obsahem porad jsou informace o aktivitách Děčka, hodnocení akcí, výměna zkušeností, proškolení – vše s cílem stabilizovat odborně vyzrálý kolektiv vedoucích.

Vedoucím je průběžně nabízena účast na vzdělávacích akcích (proškolování k letní činnosti apod.) a jiných organizací, které souvisejí s činností zájmové aktivity.

Vedoucí mají k dispozici veškeré materiální i technické vybavení Děčka, vč. přístupu na internet.

Ekonomika a materiálně-technické zajištění

DDM v Rychnově nad Kněžnou usiluje o maximální hospodárnost ve vynakládání finančních prostředků. Podmínkou při přípravách všech aktivit je finanční rozvaha. Povinností všech pracovníků je chránit majetek a vybavení v budově a snažit se o co nejdelší životnost.

Rozpočet Děčka je tvořen:

- MŠMT, Krajský úřad KHK
- Zřizovatele Města Rychnov nad Kněžnou
- Granty
- Vlastní činností
- VHČ
- sponzoři

Ekonomické podmínky

- poplatky za služby

poplatky za služby se stanovují na základě přesných kalkulací v takové výši, aby byly pro běžnou veřejnost přijatelné, a zároveň zabezpečily dostatečné příjmy pro zajištění průběhu zájmového vzdělávání. Poplatky pro dospělé účastníky (starší 18ti let) se stanovují se započítáním veškerých materiálových a osobních nákladů, v evidenci se vedou odděleně a využívají se v hospodaření DDM jako jiné zdroje. Úplata se vybírá pololetně (1. pololetí do 30.října, 2. pololetí do 28.února). Výjimky plateb povoluje ředitel. Úhrada se uskutečňuje bezhotovostním stykem, ve výjimečných případech lze složit příslušnou částku hotově v kanceláři DDM, na recepci DDM nebo u vedoucího ZÚ, který odevzdává peníze hospodářce DDM.

- **příspěvek MŠMT – kraje**

je nárokový, jeho výši stanovuje zřizovatel na základě krajského normativu a vykázaného výkonu DDM. Zabezpečuje finančně především mzdové prostředky (prostředky na platy a na ostatní osobní náklady), ostatní neinvestiční výdaje ONIV (zákonné odvody, zákonné pojistné, náklady vyplývající z pracovně právních vztahů, přímé náklady na vzdělávání). Sám o sobě by příspěvek neumožnil realizovat zájmové vzdělávání.

- **další příspěvek města**

není nárokový, je získáván na základě předložených dokumentů na konkrétní akci, a to v případě, že projekt je schválen orgány města. Tvoří potřebnou a nepostradatelnou **účelovou** součást rozpočtu, která umožňuje realizaci konkrétních akcí, zejména v oblasti kultury a sportu a část prostředků na nájemné, odpisy dlouhodobého hmotného majetku a energie. Sám o sobě by příspěvek zřizovatele neumožnil realizovat zájmové vzdělávání.

- **další jiné zdroje**

(Tyto **jiné zdroje** jsou vedeny v účetnictví odděleně, zpětně se využívají pro krytí provozních nákladů a také části mzdových nákladů, odpovídající přepočteným pedagogickým výkonům souvisejících se skupinou účastníků, která není zahrnuta v

příspěvku zřizovatele. Mzdové náklady uhrazené z jiných zdrojů a tomu odpovídající výše přepočteného úvazku se promítne do výkazu P 1-04.)

Bezpečnost práce a ochrana zdraví, za nichž se zájmové vzdělávání v DDM Rychnově nad Kněžnou uskutečňuje

Všichni zaměstnanci jsou povinni dodržovat Pracovní řád pro zaměstnance škol a školských zařízení, řídit se Organizačním řádem DDM, Vnitřním řádem DDM a ostatními vnitřními směrnicemi, používat přidělené ochranné pracovní pomůcky, jsou-li pro jimi vykonávanou činnost předepsány.

Při uskutečňování zájmového vzdělávání se pedagogičtí pracovníci bez ohledu na formu pracovně právního vztahu řídí Metodickým pokynem MŠMT k zajištění bezpečnosti a ochrany zdraví dětí, žáků a studentů ve školách a školských zařízeních, zájmové vzdělávání realizují s ohledem na stanovení a prevenci rizik dle charakteru a místa realizace zájmového vzdělávání.

Hlavní zásady:

1. DDM je povinen při zájmovém vzdělávání a souvisejících činnostech přihlížet k základním fyziologickým potřebám účastníků, vytvářet podmínky pro jejich zdravý vývoj a předcházet vzniku sociálně patologických jevů
2. Všichni pracovníci se povinně zúčastňují školení o bezpečnosti práce a kurz první pomoci
3. Všichni pracovníci DDM dodržují při práci bezpečnostní a zdravotní předpisy a kontrolují jejich dodržování externími pracovníky a dětmi.
4. Povinnosti ochrany zdraví a bezpečnosti při práci jsou zakotveny ve Vnitřním řádu DDM.
5. Všichni interní pracovníci se podrobují lékařským preventivním prohlídkám, závěry prohlídky se zaznamenají do Zdravotní karty pracovníka. Náklady za tento výkon

(administrativní) hradí pracovníkům zaměstnavatel. Vstupní prohlídku si hradí budoucí zaměstnanec plně z vlastních prostředků. Lékařské závěry předloží při podpisu pracovní smlouvy. U externích pracovníků se vstupní prohlídka proplácí, aby byli schopni pracovat s dětmi a mládeží

6. Při příležitostné zájmové činnosti, akcích zájmových útvarů, zejména výletech a sportovních akcích, při zajišťování přímé výchovné práce se pracovníci řídí Metodickým pokynem MŠMT č.j. 37014/2005-25 ze dne 22.12.2005. Dozor zajišťuje 1 pedagogický pracovník na každých 25 dětí. Dozor lze dle okolností a charakteru činnosti posílit. Druhý dozor může vykonávat dospělá osoba (rodinný příslušník), která je poučena vedoucím akce. Osoba zajišťující druhý dozor vystupuje po dobu akce jako dobrovolný pracovník, kterému DDM zabezpečí dopravu a ubytování a nepřísluší mu tedy náhrada cestovních výloh dle Zákona 119/92 Sb. ve znění pozdějších předpisů. Nepřísluší mu mzda, není-li předem dohodnuto jinak (sjednána dohoda o provedení práce apod.).
7. Letního/zimního (pobytového/příměstského) tábora nebo soustředění se účastní vždy nejméně 2 vedoucí, a to i v případě že počet dětí je nižší než 15 osob. Při vyšším počtu dětí se zapojí další vedoucí – dospělá osoba – na každých započatých 15 dětí. Pokud je počet zájemců nižší než 10, tábor se nekoná. Výjimkou může být odborné soustředění kroužku s vyhraněným oborem činnosti (keramika, pobyty u koní, rybáři, taneční atd.) Hlavním vedoucím tábora je interní, případně externí pracovník DDM, dalším vedoucím může být rodinný příslušník, se kterým je na dobu trvání tábora uzavřena Příkazní smlouva, Dohoda o provedení práce, nebo Dohoda o pracovní činnosti. Pobyt vedoucích se zajišťuje tímto způsobem:
 - a) organizace zajistí dopravu, ubytování a stravování = vedoucí nemá nárok na cestovní náhrady
 - b) vedoucí si sám uhradí náklady na dopravu, stravování a ubytování = potom mu náleží náhrada ve výši skutečně vynaložených nákladů.Mzda externích vedoucích tábora se řídí Vnitřním platovým řádem DDM. Všechny dospělé osoby ve funkci vedoucích, kteří nejsou pedagogickými pracovníky DDM musí předložit při podpisu dohody lékařské osvědčení.

8. DDM vede evidenci úrazů účastníků zájmového vzdělávání, k nimž došlo při činnostech souvisejících se zájmovým vzděláváním. O úrazu podá DDM neprodleně zprávu zákonnému zástupci poškozeného, pojišťovně, u které je DDM pojištěn, příslušnému inspektorátu bezpečnosti práce a vyhotoví záznam o úraze. Záznam o úraze zašle DDM za uplynulý měsíc nejpozději do 5. dne následujícího měsíce
- a) zřizovateli
 - b) zdravotní pojišťovně žáka
 - c) příslušnému inspektorátu České školní inspekce viz. Vyhláška MŠMT 64/2005 Sb. o evidenci úrazů dětí, žáků a studentů

Celkově lze konstatovat, že areál střediska DDM má zdravé prostředí, prostory užívané pro činnost školského zařízení jsou řádně zkolaudovány a splňují hygienické normy pro realizované činnosti. Pravidelně se provádí úklid, místnosti jsou větratelné a nábytek ergonomicky odpovídá věku účastníků. Dlouhodobě se zlepšuje kvalita vnitřního vybavení a modernizují se i relaxační zóny a prostory určené k čekání rodičů. Ve všech prostorách DDM je zakázáno kouřit, požívat alkoholické nápoje a další zdraví škodlivé látky. V objektech jsou označeny únikové východy, nebezpečné předměty a jsou určena místa pro poskytnutí první pomoci. Veškeré podmínky bezpečnosti práce a ochrany zdraví jsou pravidelně monitorovány externím auditorem a zjištěné nedostatky průběžně odstraňovány.

Z hlediska psychosociálních podmínek je v DDM vytvářeno zdravé sociální klima s prvky partnerství, které přispívá k naplňování potřeb účastníků činností, a účastníci jsou rovněž chráněni před případným násilným chováním, šikanou a dalšími sociálně patologickými jevy školeným personálem.

Seznam právních norem, kterými se DDM řídí ve své činnosti:

- školský zákon č. 561/2004 Sb.
- zákon č. 563/1991 Sb. o účetnictví
- zákon č. 106/1999 Sb. o svobodném přístupu k informacím,
- zákon č. 500/2004 Sb. správní řád

- zákon č. 499/2004 Sb. o archivnictví a spisové službě, prováděcí vyhláška č. 646/2004 Sb.
- ZP v platném znění
- vyhláška č. 74/2005 Sb. MŠMT ČR o zájmovém vzdělávání
- vyhláška č. 64/2005 Sb. MŠMT ČR o evidenci úrazů dětí, žáků a studentů -
vyhláška č. 55/2005 Sb. MŠMT ČR o podmínkách organizace a financování
soutěží a přehlídek v zájmovém vzdělávání
- vyhláška 364/2005 Sb. o vedení dokumentace škol a školských zařízení
- pracovní řád pro zaměstnance škol a školských zařízení č.j. 14 269/2001-26
MŠMT
- NV o stanovení rozsahu přímé výchovné práce 75/2005 Sb.
- metodický pokyn MŠMT č.j. 37014/2005-25 ze dne 22.12.2005 k zajištění
bezpečnosti dětí, žáků a studentů

Tento školní vzdělávací program tvoří rámec činnosti DDM, vymezuje základní zásady, kterými se řídí konkrétní nabídka zájmového vzdělávání na příslušný školní rok a stanovuje podmínky pro uskutečňování zájmového vzdělávání. Nabídka kroužků, akcí a dalších forem zájmového vzdělávání tvoří samostatný materiál, který je veřejnosti k dispozici od června běžného roku v elektronické podobě na www.ddmrk.cz, od srpna se v tištěné podobě na informačních letáčích distribuovaných do domácností a škol, na výlepových plochách ve městě, v informační skříňce DDM u budovy DDM v Rychnově nad Kněžnou.

Školní vzdělávací program může být podle potřeby doplňován a upravován tak, jak to bude vyžadovat jeho realizace, poptávka veřejnosti a podmínky v DDM.